

1542a74a85c9. – Дата обращения: 05.05.2012.

5. СКАН – В России создается банк ДНК спортсменов [Электронный ресурс] // URL: [http:// scan.interfax.ru/TopicNews.aspx?id=36115ddd-d75d-4066-8d7e](http://scan.interfax.ru/TopicNews.aspx?id=36115ddd-d75d-4066-8d7e). – Дата обращения: 05.05.2012.

6. Совместное заседание Совета по развитию физической культуры и спорта и Фонда поддержки олимпийцев России [Электронный ресурс] // URL: <http://www.muob.ru/inform/first/8134/>. – Дата обращения: 05.05.2012.

7. Соколов, А.С. Роль и участие местных органов власти Германии и Франции в развитии физического воспитания и спорта / А.С. Соколов // Теория и практика физической культуры. – 1999. – № 4. – С. 45-49.

#### REFERENCES

1. *Analysis of Characteristics of sports reserve in the leading sports powers Federation*, available at: URL: [bmsi.ru/issueview/ec870d73-a70d-4118-833c.../sport\\_rezerv.pdf](http://bmsi.ru/issueview/ec870d73-a70d-4118-833c.../sport_rezerv.pdf) (accessed 05 May 2012)

2. *The material for the meeting of the Government of the Russian Federation*, available at: URL: [www.economy.gov.ru/wps/wcm/connect/.../moffis.doc?MOD](http://www.economy.gov.ru/wps/wcm/connect/.../moffis.doc?MOD) (accessed 05 May 2012)

3. Mironova, I. (2012), "5 main problems of Olympic Games in Sochi", available at: URL: <http://www.sports.ru/biathlon/75769189.html#785987520> (accessed 05 May 2012)

4. *Features of sports reserve in the leading sports powers Federation*, available at: URL: [http:// bmsi.ru/doc/Od15d4d2-bb25-4788-8e4a-1542a74a85c9](http://bmsi.ru/doc/Od15d4d2-bb25-4788-8e4a-1542a74a85c9) (accessed 05 May 2012)

5. *Scan-in Russia, a DNA Bank of athletes Federation*, available at: URL: [http:// scan.interfax.ru/TopicNews.aspx?id=36115ddd-d75d-4066-8d7e](http://scan.interfax.ru/TopicNews.aspx?id=36115ddd-d75d-4066-8d7e) (accessed 05 May 2012)

6. *Joint meeting of the Council for the development of physical culture and sports and the Fund to support Russia's Olympians*, available at: URL: <http://www.muob.ru/inform/first/8134/> (accessed 05 May 2012)

7. Sokolov, A.S. (1999), "The role and participation of local authorities of Germany and France in the development of physical education and sport", *Theory and practice of physical education*, No. 4, pp. 45-49.

**Контактная информация:** 7144554@mail.ru

*Статья поступила в редакцию 25.05.2012.*

**УДК 159**

### **ВЛИЯНИЕ ОСОБЕННОСТЕЙ СЕМЕЙНЫХ ОТНОШЕНИЙ НА СОЦИАЛЬНОЕ ФУНКЦИОНИРОВАНИЕ ПОДРОСТКОВ С ДЕЛИНКВЕНТНЫМ ПОВЕДЕНИЕМ**

*Майра Канапияновна Тойшыбекова, магистр,*

*Галина Владимировна Москаленко, аспирант,*

*Юрий Александрович Парфенов, кандидат медицинских наук, доцент,*

*Санкт-Петербургский государственный институт психологии и социальной работы*

#### **Аннотация**

В исследовании показано, что нормативность социального функционирования подростков с делинквентным поведением достоверно коррелирует с выраженностью деструктивных проявлений в их семейных отношениях, причем компоненты многомерного конструкта социального функционирования по-разному деформируются под влиянием деструктивных семейных отношений, в частности: личные и общественные взаимоотношения характеризуются упрощенной системой межличностных отношений, отрицательным отношением с родителями и друзьями; самоотношение характеризуется заниженной самооценкой, неуверенностью и неудовлетворенностью собой; общественно полезная активность, включая работу и учебу, характеризуется низким уровнем социально-значимой мотивационной направленности, отсутствием умений и навыков самоорганизации и от-

сутствием потребности в организованной деятельности; поведение характеризуется высокими показателями деструктивной агрессивности у таких подростков.

Доказано, что психологические предикторы социального функционирования подростков с делинквентным поведением объединяются в шесть ведущих факторов, объясняющих более 70% дисперсии показателя «социальное функционирование»: патология семейных отношений; личностная и социальная идентичность; стрессоустойчивость; эмоционально-поведенческая активность; выраженность реактивной патологии; напряженность межличностных отношений, которые отражают феноменологию психологических признаков девиантного варианта социального функционирования.

**Ключевые слова:** подростки, семейное насилие, жестокое обращение в семье, социальное функционирование.

**DOI: 10.5930/issn.1994-4683.2012.05.87.p138-144**

## **INFLUENCE OF THE FEATURES OF FAMILY RELATIONSHIPS ON THE SOCIAL FUNCTIONING OF ADOLESCENTS WITH DELINQUENT BEHAVIOR**

*Majra Kanapijanovna Tojshybekova, the master,*

*Galina Vladimirovna Moskalenko, the post-graduate student,*

*Yury Aleksandrovich Parfenov, the candidate of medicine, senior lecturer,*

*St.-Petersburg State Institute of Psychology and Social Work*

### **Annotation**

The study shows that the normative social functioning of adolescents with delinquent behavior is significantly correlated with the severity of the destructive manifestations in their family relationships, and the components of the multidimensional construct of social functioning are differently deformed under the influence of destructive family relations, in particular, personal and social relationships are characterized by a simplified system of interpersonal relations, negative relations with parents and friends, self-relation is characterized by low self-esteem, insecurity and frustration, socially useful activity, including work and study, is characterized by low socio-important motivational orientation, lack of skills and lack of self-organization and absence of needs in organized activity, the behavior of these adolescents is characterized by high levels of destructive aggressiveness.

It is proved that the psychological predictors of social functioning of adolescents with delinquent behavior are combined into six major factors, explaining over 70% of the dispersion of the "social functioning": pathology of family relations, personal and social identity, stress resistance, emotional and behavioral activity, and severity of reactive pathology, tensions of interpersonal relationships, reflecting the phenomenology of psychological symptoms of deviant variant of social functioning.

**Keywords:** adolescents, domestic violence, ill-treatment in the family, social functioning of adolescents with delinquent behavior.

В современном обществе отмечается пристальное внимание к семье со стороны различных социальных институтов [1-3]. Такой повышенный интерес можно объяснить рядом тенденций, среди которых ухудшение демографической ситуации в стране, увеличение количества неполных семей, минимизация воспитательного потенциала семьи, изменение системы ценностей, усложнение эмоционального, духовного мира современного человека [3]. Кроме того, меняется и сам субъект процесса социализации – ребенок. Это обуславливает формирование важной психологической задачи – управление семейной социализацией подрастающего поколения [1-4].

С другой стороны, неуклонно растет число неблагополучных семей, которые, как известно, не выполняют свои воспитательные функции. Это нарушает процесс прохождения ребенком семейной социализации и приводит к различным нарушениям развития и, как следствие, к неадекватным вариантам социального функционирования [4].

Актуальность проблемы, ее теоретическая и практическая значимость, а также недостаточная разработанность в психологической практике обусловили выбор темы исследования. Цель исследования: разработать многомерную математико-статистическую

модель взаимосвязи межличностных отношений в семье и социального функционирования у подростков с делинквентным поведением.

### МАТЕРИАЛЫ И МЕТОДЫ

В исследовании приняли участие 84 подростка с низким уровнем социального функционирования (опытная группа), и 86 подростков с высоким уровнем социального функционирования (контрольная группа), проходящих обучение в общеобразовательных школах Санкт-Петербурга; средний возраст обследуемых подростков – 14,4±1,8 года.

Исследование проводилось по следующим направлениям: методика «Незаконченные предложения» [6]; метод семантического дифференциала Ч. Осгуда [6]; «тест-опросник родительского отношения к детям» (А.Я. Варга, В.В. Столин) [7]; тест школьной тревожности Филлипса [6]; опросник «Анализ семейного воспитания» Э.Г. Эйдемиллера [6]; тест «Рисунок семьи» [7]; цветовой тест отношений (ЦТО) Е.Ф. Бажина и А.М. Эткинда [6]; шкала семейной адаптации и сплоченности (FACES) [6]; методика PARY [7]; методика Эйдемиллера Э.Г. и Юстицкиса В.В. "Анализ семейных взаимоотношений" (АСВ) [7]. Полученные в ходе исследования результаты были подвергнуты математико-статистической обработке [5].

### РЕЗУЛЬТАТЫ И ИХ ОБСУЖДЕНИЕ

При исследовании особенностей семьи исследуемых подростков в полученной выборке было установлено, что семьи подростков с нарушениями социального функционирования характеризуются высоким уровнем аддиктивной патологии – у 39% родителей был установлен диагноз алкоголизм, у 17% – наркомания. Семейные детерминанты девиантности связаны с делинквентными наклонностями родителей – судимость у 19% и высоким уровнем аутоагрессии – суицид в анамнезе у 7%. Анализ данных социальной микроструктуры семьи исследуемых подростков показал, что значительная часть девиантных подростков воспитывается в неполных семьях (47%), либо в семьях с неродными родителями (20% семей), опекунами (11% семей).

#### *Анализ внутрисемейных отношений у подростков с различным уровнем социального функционирования*

Анализ методики «Рисунок семьи» позволил выявить специфику внутрисемейных отношений и эмоциональную обстановку в семьях обследуемых подростков.

В большинстве случаев подростки опытной группы на своих рисунках не изображали отсутствующего родителя или рисовали его в отдалении от себя и других членов семьи; ребенок часто вместо семьи рисовал только себя. Для рисунков этих детей характерно также отделение членов семьи друг от друга. Это указывает на чувство одиночества и отчужденности (рис. 1).

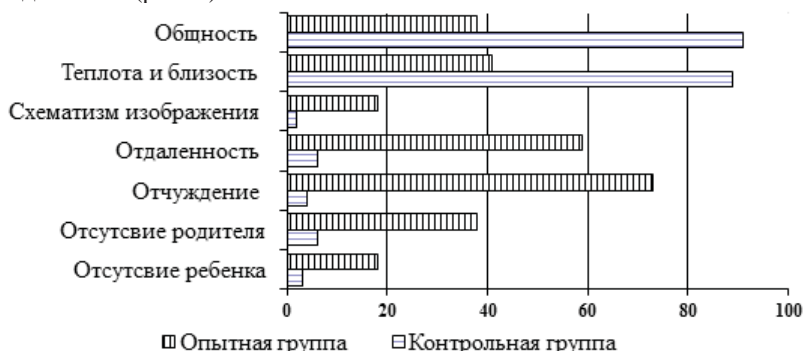


Рис.1. Результаты методики «Рисунок семьи» (в %)

На рисунках у подростков контрольной группы отмечалось чувство общности, сплоченности и поддержки, также по рисункам можно отметить, ребенок выражает положительные эмоциональные связи между всеми членами семьи.

*Результаты выполнения методики цветовой тест отношений (ЦТО)  
Е.Ф. Бажина и А.М. Эткинда*

Результаты, полученные по цветовому тесту отношений А.Эткинда, представлены на таблице 1.

Таблица 1

**Особенности межличностных отношений в семьях подростков с различным уровнем социального функционирования (по методике А.Эткинда)**

Показатель	Контрольная группа	Опытная группа	p<
Общая насыщенность и сложность системы межличностных отношений	7	4	0,05
Общая самооценка	6	3	0,05
Отношение с родителями	Положительное	Отрицательное	-
Идеал	Положительный	Отрицательный	-
Место друзей	Равное	Выше или ниже себя более чем 2 ступеньки	-
Идентификация	Один цвет с родителями	Разные цвета с родителями	-
Анализ пола персонажей ближайшего окружения	Мать и отец рядом	Отец далеко (или отсутствует), мать рядом	-

Выяснилось, что в группе подростков контрольной группы, по сравнению с группой подростков опытной группы, более высокие показатели насыщенности и сложности межличностных отношений, общей самооценки; у них также отмечаются положительные отношения к родителям и идеалу, они отождествляют себя с родителями и располагают их рядом с собой. В то же время подростки опытной группы имеют менее насыщенную и упрощенную систему межличностных отношений, у них снижена общая самооценка, отрицательное отношение с родителями и идеалом, нарушены отношения с друзьями и идентификация с родителями.

*Результаты выполнения методики по шкале семейной адаптации и сплоченности (FACES)*

При оценке двух основных параметров в «круговой модели» функционирования семьи – семейной сплоченности и семейной адаптации при помощи методики FACES были получены также определенные результаты (рис.2).

В группе подростков контрольной группы, по сравнению с подростками опытной группы, отмечаются более высокие показатели эмоциональной связи, семейных границ, принятия решений, времени, друзей, интересов и отдыха, лидерства, контроля, дисциплины, роли и правил.

Для анализа особенностей семейного функционирования использовался опросник «Анализ семейных взаимоотношений» Э.Г. Эйдемиллера и В.В. Юстицкиса (табл.2).

Как следует из таблицы 2, значимые различия были выявлены по шкалам: «Игнорирование», «Чрезмерность требований», «Чрезмерность санкций», «Неустойчивость стиля воспитания», «Расширение сферы родительских чувств», «Предпочтение детских качеств», «Фобия утраты ребенка», «Неразвитость родительских чувств», «Проекция собственных нежелательных качеств», «Предпочтение женских качеств».

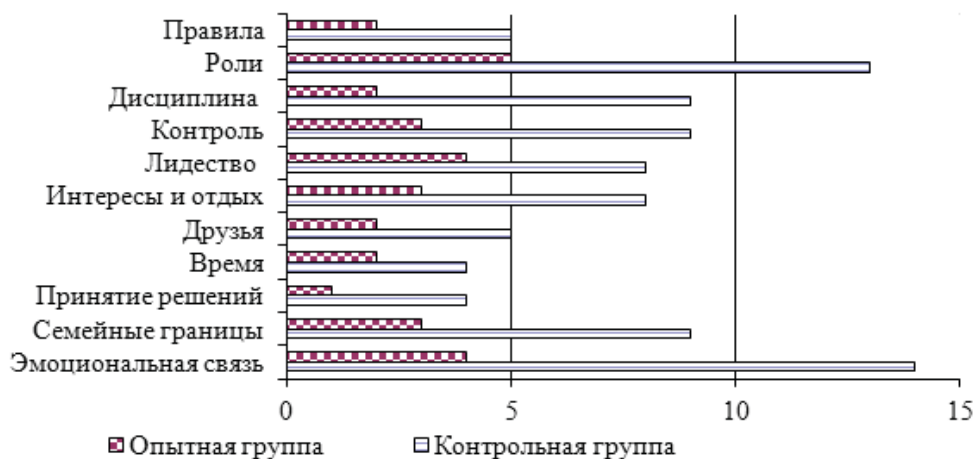


Рис.2. Показатели семейной сплоченности и адаптации у подростков с различным уровнем социального функционирования (по методике FACES)

Таблица 2

**Характеристика стилей воспитания в семьях обследованных подростков**

Шкалы	Группа	Средние значения	p<
Гиперпротекция	опытная	7,58	-
	контрольная	7,11	
Гипопротекция	опытная	3,65	-
	контрольная	3,54	
Потворствование	опытная	5,16	-
	контрольная	4,72	
Игнорирование	опытная	7,69	0,05
	контрольная	2,45	
Чрезмерность требований	опытная	6,25	0,05
	контрольная	1,40	
Недостаточность обязанностей	опытная	2,49	-
	контрольная	2,33	
Чрезмерность запретов	опытная	2,81	-
	контрольная	2,85	
Недостаточность запретов	опытная	5,98	0,05
	контрольная	1,51	
Чрезмерность санкций	опытная	5,43	0,05
	контрольная	1,74	
Минимальность санкций	опытная	2,85	-
	контрольная	2,82	
Неустойчивость стиля воспитания	опытная	7,13	0,05
	контрольная	1,41	
Расширение сферы родительских чувств	опытная	3,96	0,05
	контрольная	6,70	
Предпочтение детских качеств	опытная	2,57	0,05
	контрольная	6,21	
Воспитательная неуверенность	опытная	2,58	-
	контрольная	2,10	
Фобия утраты ребенка	опытная	2,22	0,05
	контрольная	5,19	

Шкалы	Группа	Средние значения	p<
Неразвитость родительских чувств	опытная	6,80	0,05
	контрольная	2,63	
Проекция собственных нежелательных качеств	опытная	7,10	0,05
	контрольная	1,20	
Внесение конфликта в сферу воспитания	опытная	1,58	-
	контрольная	1,12	
Предпочтение мужских качеств	опытная	2,50	-
	контрольная	2,38	
Предпочтение женских качеств	опытная	4,45	0,05
	контрольная	1,54	

В результате факторного анализа данных, полученных при психологическом обследовании подростков опытной группы, было выделено 6 факторов, объясняющих 72,8% дисперсии показателей. В соответствии с содержанием вошедших в них переменных факторы были обозначены следующим образом:

- Фактор 1 – «Патология семейных отношений» (17,91% дисперсии)
- Фактор 2 – «Личностная и социальная идентичность» (16,11%)
- Фактор 3 – «Стрессоустойчивость» (13,14%)
- Фактор 4 – «Эмоционально-поведенческая активность» (10,38%)
- Фактор 5 – «Выраженность реактивной патологии» (8,82%)
- Фактор 6 – «Напряженность межличностных отношений со сверстниками»

(6,44%).

Для оценки вклада различных социально-психологических факторов в развитие нарушений социального функционирования у обследованных подростков был использован множественный регрессионный анализ, уравнение которого имеет следующий вид:

$$\text{Выраженность нарушения социального функционирования} = 1,871 + 0,127 \times \text{«Патология семейных отношений»} - 0,182 \times \text{«Личностная и социальная идентичность»} - 0,092 \times \text{«Стрессоустойчивость»} - 0,087 \times \text{«Эмоционально-поведенческая активность»} + 0,110 \times \text{«Выраженность реактивной патологии»} + 0,048 \times \text{«Напряженность межличностных отношений со сверстниками»}.$$

Представленное уравнение объясняет 78,7% дисперсии зависимой переменной (коэффициент детерминации  $R=0,787$ ).

## ЗАКЛЮЧЕНИЕ

Нормативность социального функционирования подростков с делинквентным поведением тесно связана с выраженностью деструктивных проявлений в их семейных отношениях, причем компоненты многомерного конструкта социального функционирования по-разному деформируются под влиянием деструктивных семейных отношений, в частности: личные и общественные взаимоотношения характеризуются упрощенной системой межличностных отношений, отрицательным отношением с родителями и друзьями; самоотношение характеризуется заниженной самооценкой, неуверенностью и неудовлетворенностью собой; общественно полезная активность, включая работу и учебу, характеризуется низким уровнем социально-значимой мотивационной направленности, отсутствием умений и навыков самоорганизации и отсутствием потребности в организованной деятельности; поведение характеризуется высокими показателями деструктивной агрессивности у таких подростков.

Психологические предикторы социального функционирования подростков с делинквентным поведением объединяются в шесть ведущих факторов: патология семейных отношений; личностная и социальная идентичность; стрессоустойчивость; эмоциональ-



но-поведенческая активность; выраженность реактивной патологии; напряженность межличностных отношений, которые отражают феноменологию психологических признаков девиантного варианта социального функционирования.

#### ЛИТЕРАТУРА

1. Дробышевская, Г.В. Психологические особенности подростков, подвергающихся жестокому обращению в семье / Г.В. Дробышевская, В.Г. Белов, Ю.А. Парфенов // Ученые записки университета имени П.Ф. Лесгафта. – 2011. – № 12 (82). – С. 30-35.
2. Взаимосвязь кинематографических предпочтений, агрессивности и межличностных отношений у подростков / Г.В. Дробышевская, Ю.А. Парфенов, В.Г. Белов, А.М. Калугин, Р.М. Коротенкова // Ученые записки университета имени П.Ф. Лесгафта. – 2012. – № 1 (83). – С. 20-25.
3. Дробышевская, Г.В. Системный подход к определению установки / Г.В. Дробышевская // Ученые записки Санкт-петербургского государственного института психологии и социальной работы. – 2010. – № 2 (14). – С. 63-67.
4. Москаленко, Г.В. Психологический статус подростков в раннем периоде после психологической травмы, связанной с насилием в семье / Г.В. Москаленко, Ю.А. Парфенов, В.Г. Белов, В.М. Кирьянов // Ученые записки университета имени П.Ф. Лесгафта. – 2012. – № 2 (84). – С. 22-28.
5. Наследов, А.Д. Математические методы психологического исследования / А.Д. Наследов. – СПб. : Речь, 2008. – 392 с
6. Посохова, С.Т. Психодиагностика : конспект лекций / С.Т. Посохова. – М. : Изд-во «АСТ», 2007. – 160 с.
7. Райгородский, Д.Я. Практическая психодиагностика. Методики и тесты : учеб. пособие / Д.Я. Райгородский. – Самара : Летопись, 2010. – 458 с.

#### REFERENCES

1. Drobyshevskaja, G.V., Parfenov, Y.A., Belov, V.G. and Kalugin, A.M., Korotenko, R.M. (2012), "Interrelation of cinema preferences, aggression and the interpersonal relations at teenagers", *Uchenye zapiski universiteta imeni P.F. Lesgafta*, Vol. 83, No. 1, pp. 20-25.
2. Drobyshevskaja, G.V., Belov, V.G. and Parfenov, Y.A. (2011), "Psychological features of the teenagers who are exposed to ill treatment in family", *Uchenye zapiski universiteta imeni P.F. Lesgafta*, Vol. 82, No. 12, pp. 30-35.
3. Drobyshevskaja, G.V., (2010), "Systemic approach to installation definition", *Scientific notes of the St. Petersburg state institute of psychology and social work*, Vol. 14, No. 2, pp. 63-67.
4. Moskalenko, G.V., Parfenov, Ju.A., Belov, V.G. and Kir'janov, V.M. (2012), "Psychological status of teenagers in the early period after the psychological trauma bound to violence in a family", *Uchenye zapiski universiteta imeni P.F. Lesgafta*, Vol. 84, No. 2, pp. 22-28.
5. Nasledov, A.D. (2008), *Mathematical methods of psychological research*, Rech, St.-Petersburg, Russian Federation.
6. Posohova, S.T. (2007), *Psychodiagnosis: the abstract of lectures*, publishing house АСТ, Moscow, Russian Federation.
7. Rajgorodskij, D.Ja. (2010), *Practical psychodiagnosics, Techniques and tests: manual*, publishing house Annals, Samara, Russian Federation.

**Контактная информация:** my-internet@yandex.ru

*Статья поступила в редакцию 30.05.2012.*